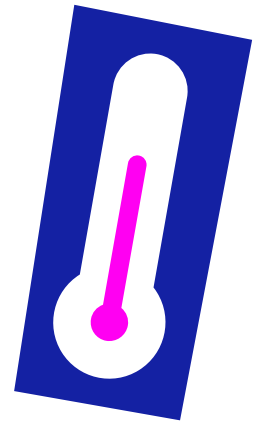
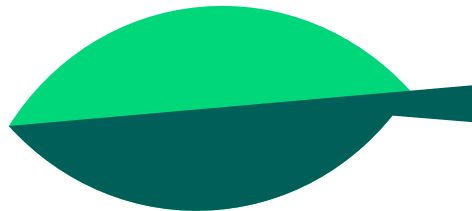




HOCHWASSER UND HOCHWASSERSCHUTZ

**„SOGAR DER HAUPTBAHNHOF
STAND UNTER WASSER!“**





SchiDD (2013): Blick vom Hausmannsturm des Residenzschlosses auf die Elbe (elbaufwärts). <https://commons.wikimedia.org/wiki/File:Elbe-Hochwasser-Dresden-Juni2013-17.jpg>

Umweltamt Dresden (2013): Hochwasser 2013, Luftbild auf Gohlis.
<https://www.dresden.de/de/stadtraum/umwelt/umwelt/hochwasser/vergangenheit.php>



Blobelt, J. (2002): 17.08.2002 01067 Dresden, Theaterplatz 8.30 Uhr. Hochwasser der Elbe beim Maximum 9,40m.
https://commons.wikimedia.org/wiki/File:20020817340NR_Dresden_Theaterplatz_Hochwasser.jpg

Hochwasser in Dresden

Hochwasser

Dresden ruft höhere Warnstufe aus – auch in Deutschland steigen Pegelstände

Die Stadt Dresden hat wegen der Hochwasserlage die zweite von vier Warnstufen ausgerufen. Der Pegelstand der Elbe habe am Abend die Marke von fünf Metern überschritten, hieß es in einer Mitteilung. Bis zum Montag erwarte man einen weiteren deutlichen Anstieg.

16.09.2024

AGENDA

Hochwasser als Extremwetterereignis

Hochwasser in Dresden im Vergleich

Wie können wir uns anpassen?

Anpassungsmaßnahmen an Hochwasser

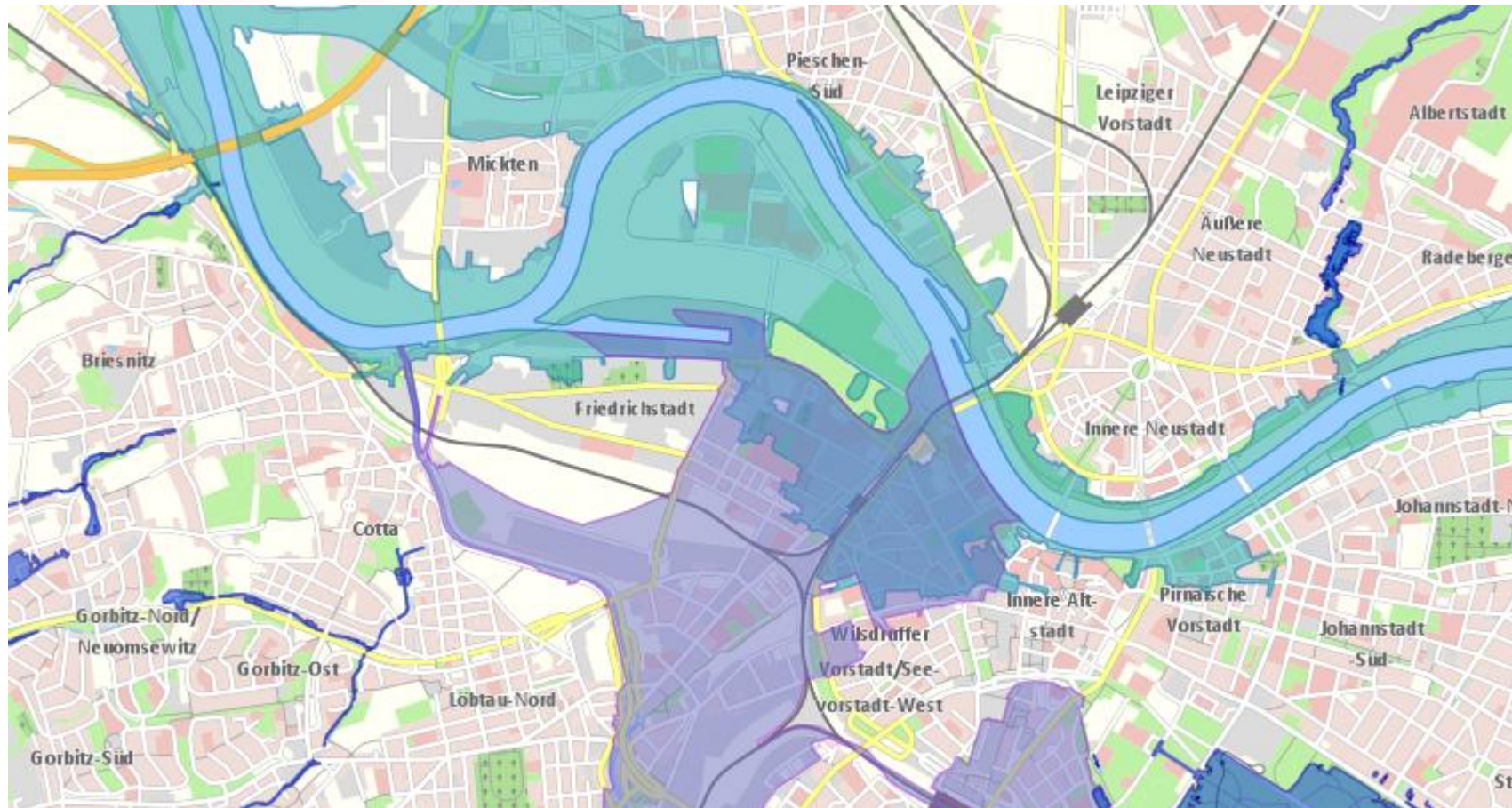
HOCHWASSER IN DRESDEN

Aufgabe:



1. Vergleicht die Niederschlagsmengen von insgesamt drei Messstationen im Einzugsgebiet der Elbe, Weißeritz und Prießnitz vom 12.08.2002 mit dem jährlichen Niederschlag des Jahres 2002 und dem jahreszeitlichen (21.06 – 18.09.) Niederschlag eines selbstgewählten Jahres mithilfe des Regionalen Klima-Informationssystems (ReKIS).
2. Ordnet die Aussagen mit Hilfe des Themenstadtplan Dresdens dem jeweiligen Hochwasser aus 2002, 2006 oder 2013 zu.
3. Ermittelt die Entfernung des Hochwassers 2002 und deinem Zuhause bzw. den vorgegebenen Orten mit Hilfe des Themenstadtplan Dresden.

ÜBERSCHWEMMUNGSGEBIETE HOCHWASSER 2002



Themenstadtplan
Dresden

Bildquelle: Landeshauptstadt Dresden: Themenstadtplan. URL: <https://themenstadtplan.dresden.de/?pmalink=1poUFqeN>, letzter Zugriff am 27.5.2026

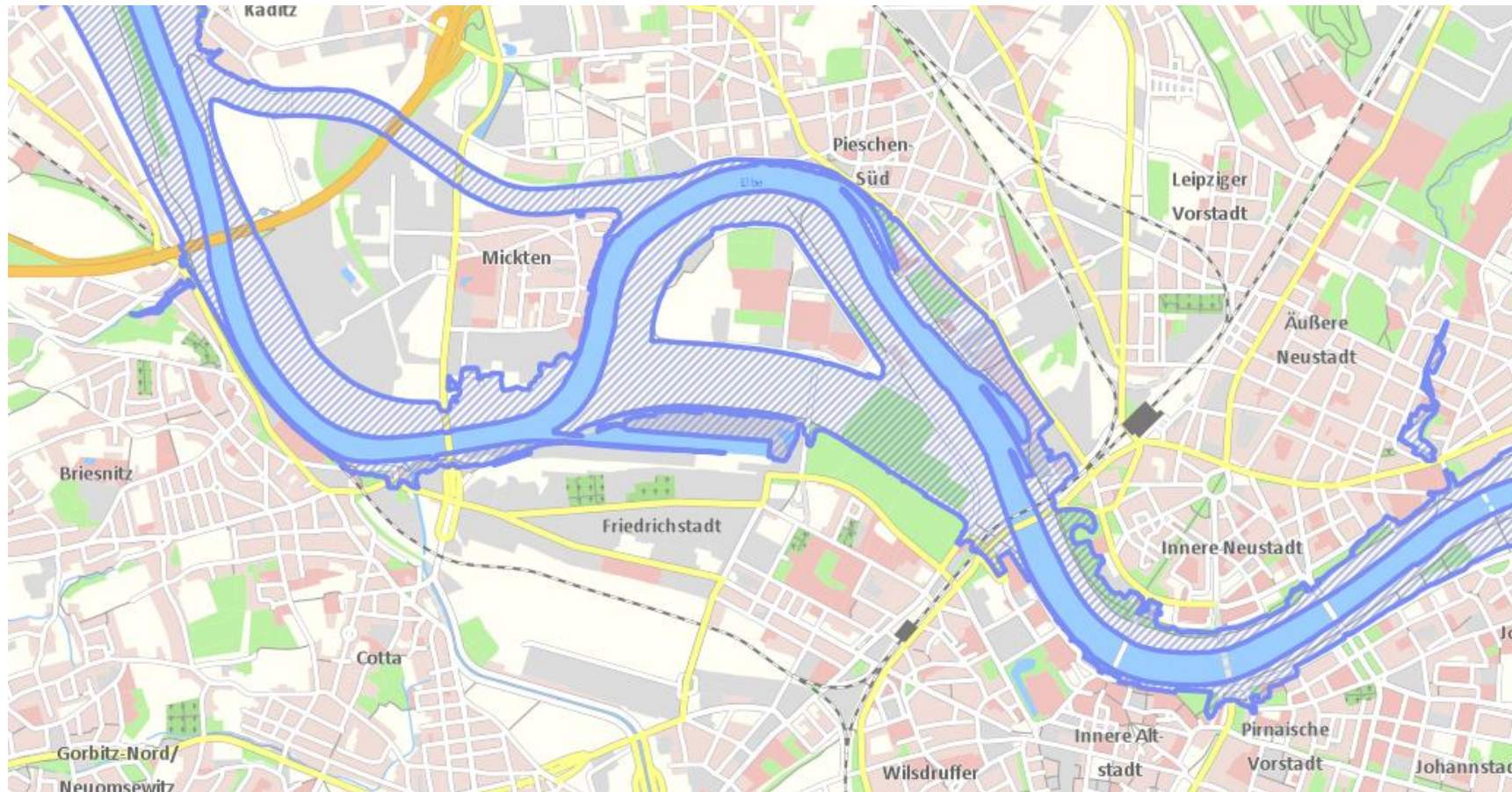
ÜBERSCHWEMMUNGSGEBIETE HOCHWASSER 2006



Themenstadtplan
Dresden

Bildquelle: Landeshauptstadt Dresden: Themenstadtplan. URL: <https://stadtplan.dresden.de/?permalink=fbr6kwx>, letzter Zugriff am 27.5.2026

ÜBERSCHWEMMUNGSGEBIETE HOCHWASSER 2013



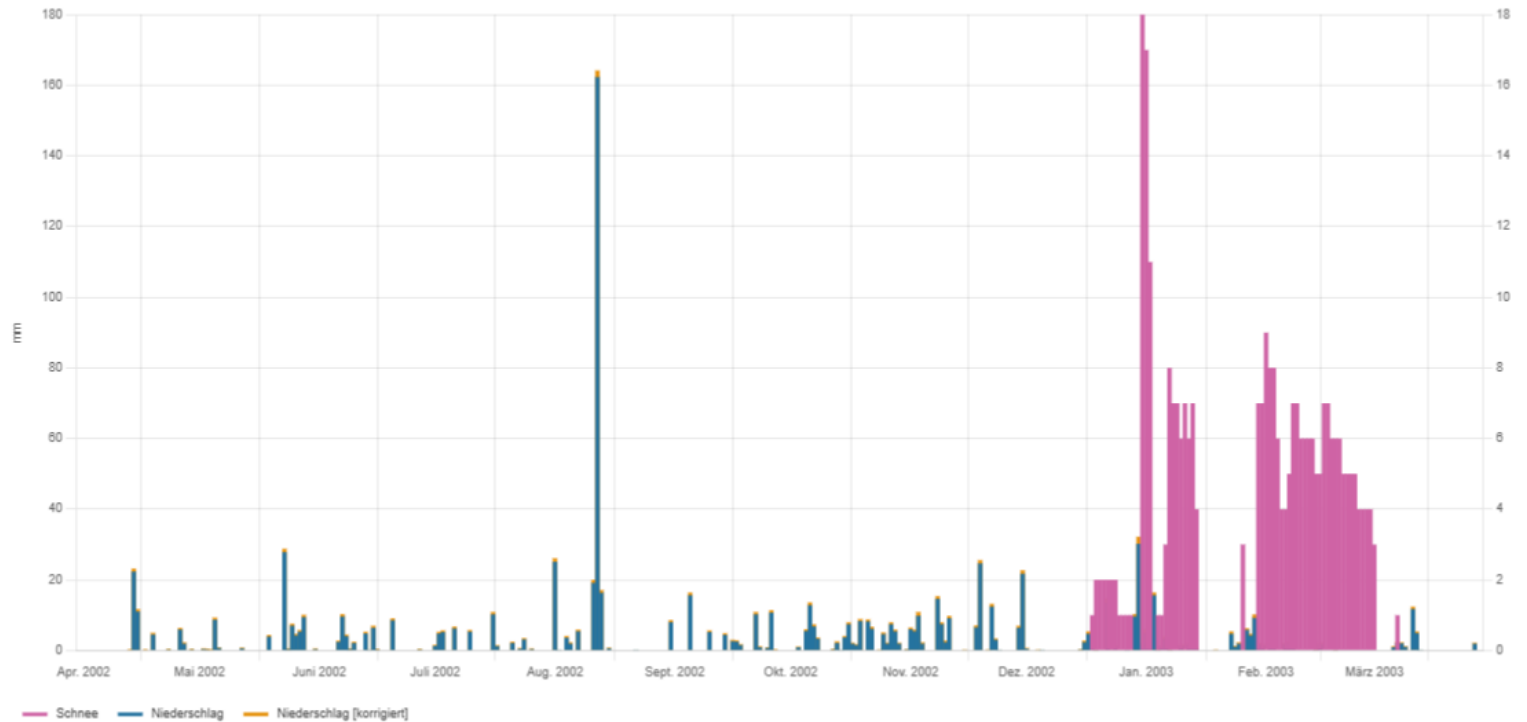
Themenstadtplan
Dresden

Bildquelle: Landeshauptstadt Dresden: Themenstadtplan. URL: <https://stadtplan.dresden.de/?permalink=ZW4SEPP>, letzter Zugriff am 27.5.2026

NIEDERSCHLAG = REGEN?

LANGEBRÜCK

Beobachtungsdaten von 30.03.2002 bis 29.03.2003 | 51.1257°, 13.846° | 213müNNH



© ReKIS, Stand 1. Juni 2026

Aufgabe:

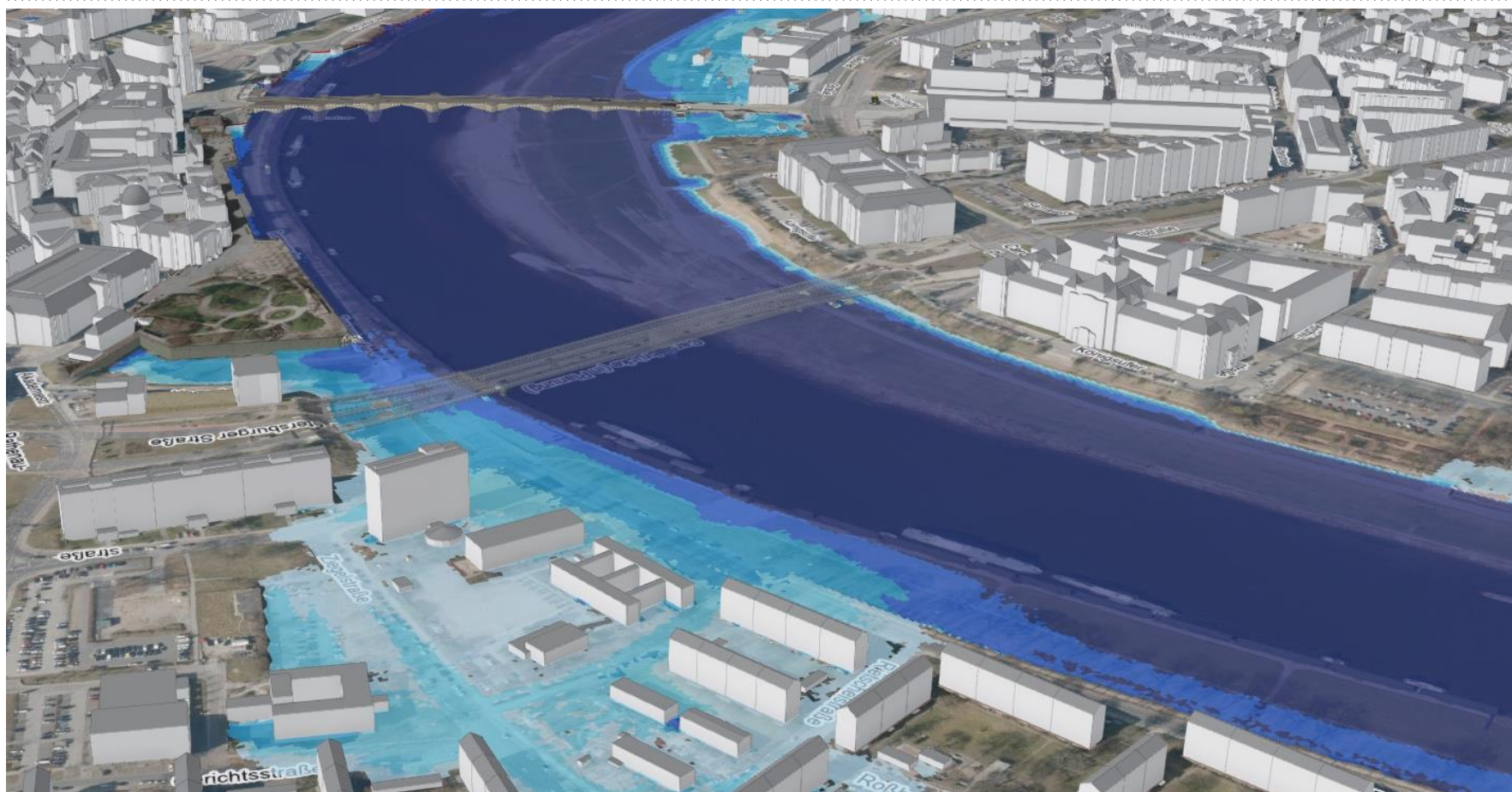
Die Niederschlagsmengen im August 2002 sind ähnlich hoch wie die im Januar 2003.

Stellt Vermutungen auf, warum es nur im August zu einem Hochwasserereignis kam.



Link zum Diagramm

ÜBERSCHWEMMUNGSGEBIETE 3D-KARTE



Themenstadtplan
Dresden

Bildquelle: Landeshauptstadt Dresden: Dresden 3D - Hochwasser. URL: <https://experience.arcgis.com/experience/6624e89dceec84c0198cd63a9c06a11b5>, letzter Zugriff am 27.5.2026

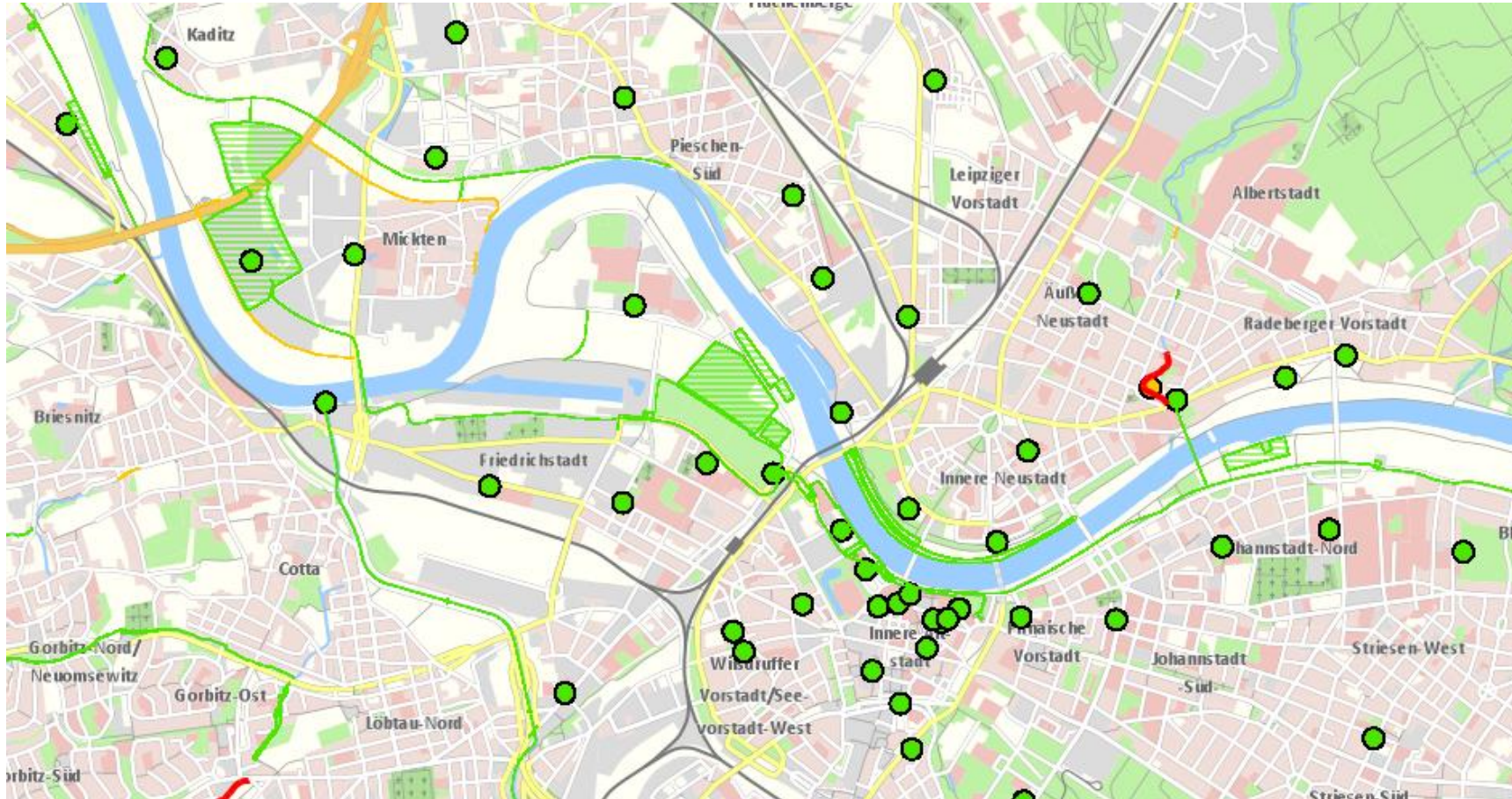
HOCHWASSER IN DRESDEN

Versetzt euch in die Lage der Betroffenen.



- Wie würde es euch damit gehen, wenn euer Zuhause oder eure Familie vom Hochwasser betroffen wäre?
- Inwiefern spielt das Thema Hochwasserschutz für euch eine Rolle im Alltag und in der Zukunft?

HOCHWASSERSCHUTZMAßNAHMEN



Themenstadtplan
Dresden

Bildquelle: Landeshauptstadt Dresden: Themenstadtplan. URL: <https://themenstadtplan.dresden.de/?permalink=1YSAxIBb>, letzter Zugriff am 27.5.2026

HOCHWASSERSCHUTZMAßNAHMEN



1



2

HOCHWASSERSCHUTZMAßNAHMEN

GRUPPENPUZZLE - ERSTER SCHRITT

Aufgabe Stammgruppe (= Akteursgruppe):



Schlüpft gemeinsam in Eurer Stammgruppe in die Rolle der Akteure „Bürgerin/ Bürger“, „Kommunalverwaltung“, „Fachexperten“ sowie „Wirtschaft“.

Entscheidet gemeinsam, wer welcher Expertengruppe „Maßnahmen“ beitreten sollte. Stellt Fragen zusammen, die aus Sicht Eurer Rolle bei der Umsetzung der Maßnahmen wichtig sind.

Maßnahmen:

- | | |
|-----------------------------|--|
| a) Frühwarnung verbessern | b) Katastrophenschutz organisieren |
| c) Regenwasser zurückhalten | c) Flächenplanung anpassen |
| d) Ausbau von Schutzanlagen | e) Information und Eigenvorsorge stärken |

HOCHWASSERSCHUTZMAßNAHMEN

GRUPPENPUZZLE - ZWEITER SCHRITT

Aufgabe Expertengruppen:



Recherchiert in den Expertengruppen jeweils eine der Schutzmaßnahmen. Betrachtet dabei folgende

Aspekte:

- Funktionsweise
- Wirksamkeit
- Akzeptanz der Gesellschaft
- Umsetzbarkeit
- Kosten
- (...)

HOCHWASSERSCHUTZMAßNAHMEN

GRUPPENPUZZLE - DRITTER SCHRITT

Aufgabe Stammgruppe:



1. Präsentiert euren Gruppenmitgliedern die Informationen zu der Schutzmaßnahme aus der Expertengruppe.
2. Erörtert mögliche Perspektiven und Interessen eurer Rolle mit Hilfe des Textes und notiert diese auf dem Arbeitsblatt.
3. Diskutiert auf dieser Basis mögliche Argumente, die eure Position unterstützen und zusätzlich Gegenargumente, die euch entgegengebracht werden können. Notiert diese als Vorbereitung auf die Gruppendiskussion.

HOCHWASSERSCHUTZMAßNAHMEN

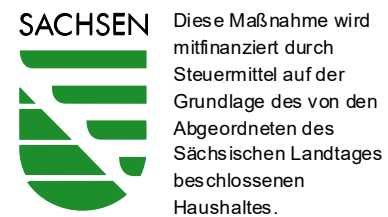
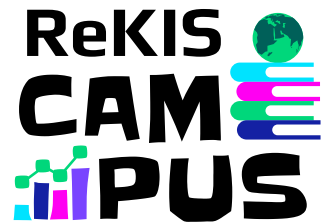
GRUPPENPUZZLE - **VIERTER SCHRITT**



Unsere Kommune möchte aufgrund der bekannten Auswirkungen und des hohen Risikos von Schäden bei Hochwasser konkrete Maßnahmen in Angriff nehmen.

Doch es steht nur ein begrenztes Budget zur Verfügung. Diskutiert, welche der Maßnahmen umgesetzt werden sollen und in welcher Reihenfolge dies geschehen soll.

NOCH FRAGEN?



erstellt durch die **Professur für Geographische Bildung**, TU Dresden
im Auftrag des **Sächsische Landesamts für Umwelt, Landwirtschaft
und Geologie (LfULG)**.

Kontakt: fachzentrumklima@lfulg.sachsen.de